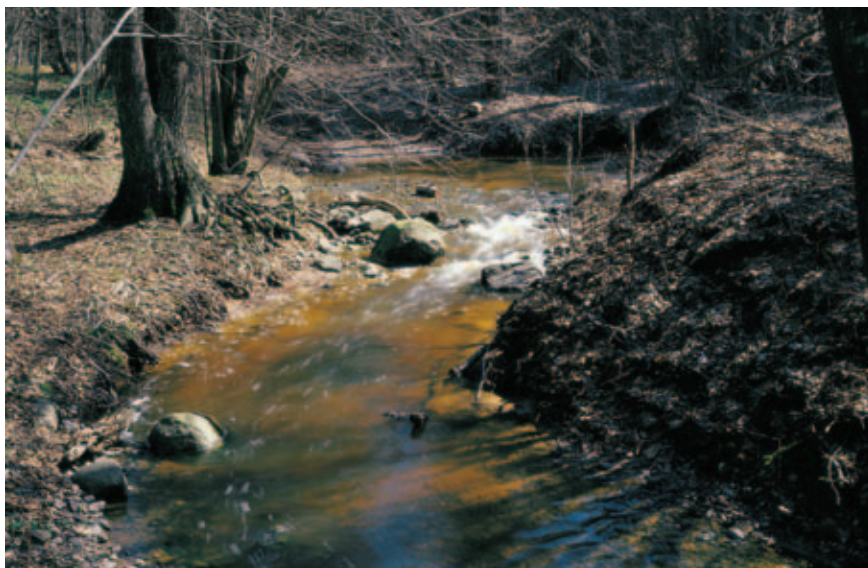


5 Lietuvos vardo kilmė

P. 12 Lietuvos vardas pirmą kartą paminėtas 1009 m., tačiau atsirado jis anksčiau: lietuvių gentis iš rytų baltų turėjo išsiskirti prieš keletą amžių. Kalbininkai yra nustatę, kad nuo latvių lietuvių kalba atsiskyrė apie VII a. Lietuviškai kalbantys žmonės nebūtinai save vadino lietuviais, o savo žemę – Lietuva. Iki šiol labiausiai paplitusi versija buvo Lietuvos vardą kildinti iš nedidelio upelio Lietaukos, įtekančio į Nerį netoli Kernavės, vardo. Dauguma upėvardžių yra patys seniausi vietovardžiai (gerokai senesni nei kaimų pavadinimai). Nedideli upeliai – Sėliupis, Jotva ar Kuršupis, atrodo, tekėjo netoli sėlių, jotvingių ar kuršių teritorijų (ar jų pakraščiuose). Tokie hidronimai giminiški gyvenviečių vardams (pvz., Kuršai, Kuršėnai, Žemaitkiemis bei kt.), o šios turėjo atsirasti genčių paribiuose, gyvenant



LIETAUKA TIES ŽIOTIMIS



LIETAUKOS LOKALIZACIJA

kitos genties žmonių apsuptyje (antai žemaičiai kuršiais turėjo pavadinti kaimynines kuršių gyvenvietes). Tad ar verta kelti klausimą, kas nuo ko gavo vardą: Lietuva nuo Lietaukos ar atvirkščiai? Tradiciškai manoma Lietuvos žemę ankstyvaisiais istoriniais laikais buvus tarp Nemuno ir Neries. Taigi **P. 33** Lietaukos upelis, dešinysis Neries intakas, tekėjo Lietuvos žemės link, ir nebūtinai pačioje Lietuvoje. Vadinasi, upelis pavadinimą turėjo gauti nuo žemės vardo, o ne atvirkščiai. Šie argumentai nuginkija paplitusią versiją, bet nepaaiškina, iš kur kilęs Lietuvos vardas. Mokslininkai, remdamiesi prielaida, kad Lietuvos vardas turi būti išvestas iš etnonimo „lietuvīs“, atkreipė dėmesį į vietovardžius su šaknimis „leit-“ bei „liet-“ už Lietuvos ribų. Grindžiama mintis, kad Lietuvos valdovų (Vytauto, Gedimino, o gal ir Mindaugo) valstybės pakraščiuose, ne lietuvių, o žemaičių ir rusų gyvenamose teritorijose turėjo būti įkurdinti ištikimi žmonės iš Lietuvos. Šie žmonės aplinkinių buvo vadinami leičiais (latviai iki šiol vadina lietuvius „leišiais“), o gal ir liečiais. Tačiau iš kur kilęs šis žmonių pavadinimas, tebėra neaišku.

Kur driekiasi lietuvių etninės žemės?

Lietuvos ribos 1009-aisiais turėjo eiti kur kas toliau į rytus ir į pietus nei šiandieninė Lietuvos pietryčių siena. Teritorija, kurioje lietuviai gyveno kurdami valstybę (iš esmės tai šiandieninė Lietuva), vadinama etninėmis lietuvių žemėmis. Tačiau dalis etninės Lietuvos yra už šiandieninės Lietuvos ribų, antra vertus, Lietuvos vardu vadinamos ir vakarus nuo etninių žemių esančios senųjų žemaičių, dalies jotvingių, sėlių, žiemgalių ir prūsų teritorijos. Ir tai dėsninga: Lietuvos valstybės formavimosi branduolys buvo „Lietuvos žemė“ (teritorija tarp Nemuno ir Neris), tačiau jau Mindaugas jungė prie „Lietuvos žemės“ kitas lietuvių žemes – Nalšią, Deltuvą, Upytę, taip pat žemaičių kraštą, plėtė savo įtaką ir į giminingų genčių (jotvingių, skalvių ir nadruvių) teritorijas (žr. p. 37). Manoma, kad jei ne vokiečių puolimas, Lietuvos valstybė ir Lietuvos vardas būtų aprėpęs gerokai platesnes (gal net visas) baltų genčių žemes.



ETNINĖS LIETUVOS PIETRYTINĖS RIBOS XIII–XVI A.

XX a. ne vieną kartą iškilo etninių Lietuvos ribų klausimas. Su šiuo klausimu buvo siejama kai kurių Lietuvos teritorijų priklausomybė. Antai net Vilnius buvo atitekęs Lenkijai, aiškinant, kad tai – lenkų etninės žemės.

Kartoschemoje pateikiame vieno žymiausių lenkų istorikų J. Ochmańskio nustatytą pietrytinę etninių Lietuvos žemių ribą XIII–XVI a. Ši riba iš esmės sutampa su 1920 m. Rusijos ir Lietuvos sutarties apibrėžta Lietuvos pietrytine siena, ėjusia Beržūnos ir Nemuno upėmis.

Šių ribų nepripažino Stalinas, 1939 m. sutartimi grąžinęs Lietuvai Vilnių ir 1940 m. Lietuvos stojimo į SSRS proga leidęs tik šiek tiek pakoreguoti rytines šalies ribas. Taigi šiandieninės nepriklausomos Lietuvos sienos nustatytos 1940 m.



LENKIJOS KARALYSTĖS ŽEMĖLAPIS. SUD. J.T. MAYERIS. 1750

Lietuvos valstybės plotams nusidriekus toli rytuose ir apėmus nemažą dalį senusių žemių, išplito ir Lietuvos vardas (žr. p. 24–25). Tačiau drauge išliko „Rusios žemės“ bei senusių (vėliau rusėnų) autonominių sričių – Polocko, Vitebsko, Smolensko, Kijevo, Černigovo, Podolės, Voluinės žemių – vardai. Todėl šalia plačiosios Lietuvos, kaip Lietuvos Didžiosios Kunigaikštijos, buvo vartojama ir „tikrosios Lietuvos“ (lot. *Lituania propria*) sąvoka. Ši sąvoka vartojama keliomis prasmėmis. Kartais „tikraja Lietuva“ laikomas Lietuvos Didžiosios Kunigaikštijos branduolys be sritinių žemių (taip pat ir be Polocko bei Vitebsko, esančių arti valstybės branduolio): nuo Žemaitijos iki Dnepro vidurupio, apimant Mogiljavą ar net Mstislavlį (už Dnepro). Kitais atvejais „tikraja Lietuva“ laikomas siauresnis LDK branduolys – tik etninė Lietuva su Juodąja Rusia (su Naugarduku, Slanimu, Valkavisku). Būta ir dar siauresnės „tikrosios Lietuvos“ sampratos, apimančios tik etnines lietuvių žemes (net be Žemaitijos). Tokią sampratą matome 1750 m. žemėlapyje, kuriame *Lituania propria* vadinama tik Trakų ir Vilniaus vaivadijų teritorija. Tačiau ir šios „tikrosios Lietuvos“ ribos ėjo labiau į rytus nuo šiandieninių.